



Gemeinde Adelsdorf

Z U S A M M E N W A C H S E N

Verantwortlich für den redaktionellen Inhalt:

Herausgeber Gemeinde Adelsdorf, Rathausplatz 1, 91325 Adelsdorf
1. Bgm. K. Fischkal, gemeinde@adelsdorf.de, Tel. 0 91 95 / 94 32 - 0

Verantwortlich für den Anzeigenteil und Druck:

Druckhaus Dennhardt Verlag GmbH, 91315 Höchstädt a. d. Aisch
Telefon: 0 91 93 / 82 55, info@dennhardt.net, www.dennhardt.net

AMTSBLATT

Freitag, der 10. Mai 2024

KW 19/2024

Sonderausgabe

Amtliche Bekanntmachungen



amtsblatt
online



www.adelsdorf.de



Amtliche Bekanntmachungen

Satzung für die öffentliche Entwässerungseinrichtung (Entwässerungssatzung – EWS) der Gemeinde Adelsdorf

Aufgrund der Art. 23,24 Abs. 1 Nr. 1 und 2 und Abs. 2 und 3 Gemeindeordnung für den Freistaat Bayern (GO) sowie Art. 34 Abs. 2 Satz 1 des Bay. Wassergesetzes erlässt die Gemeinde Adelsdorf folgende Satzung:

§ 1

Öffentliche Einrichtung

(1) Die Gemeinde betreibt zur Abwasserbeseitigung nach dieser Satzung eine Entwässerungsanlage als öffentliche Einrichtung für das gesamte Gemeindegebiet.

(2) Art und Umfang der Entwässerungsanlage bestimmt die Gemeinde.

(3) Zur Entwässerungsanlage der Gemeinde gehören auch die im öffentlichen Straßengrund liegenden Grundstücksanschlüsse bis zur Grenze der anzuschließenden Grundstücke.

§ 2

Grundstücksbegriff, Verpflichtete

(1) Grundstück im Sinn dieser Satzung ist jedes räumlich zusammenhängende und einem gemeinsamen Zweck dienende Grundeigentum desselben Eigentümers, das eine selbstständige wirtschaftliche Einheit bildet, auch wenn es sich um mehrere Grundstücke oder Teile von Grundstücken im Sinn des Grundbuchrechts handelt. Soweit rechtlich verbindliche planerische Vorgaben vorhanden sind, sind sie zu berücksichtigen.

(2) Die in dieser Satzung für Grundstückseigentümer erlassenen Vorschriften gelten auch für Teileigentümer, Erbbauberechtigte, Wohnungseigentümer, Wohnungserbbauberechtigte, Nießbraucher und sonstige zur Nutzung eines Grundstücks dinglich Berechtigte. Von mehreren dinglich Berechtigten ist jeder berechtigt und verpflichtet; sie haften als Gesamtschuldner.

§ 3

Begriffsbestimmungen

Im Sinn dieser Satzung haben die nachstehenden Begriffe folgende Bedeutung:

1. Abwasser

ist das durch häuslichen, gewerblichen, landwirtschaftlichen oder sonstigen Gebrauch in seinen Eigenschaften veränderte Wasser und das bei Trockenwetter damit zusammen abfließende Wasser (Schmutzwasser) sowie das von Niederschlägen aus dem Bereich von bebauten oder befestigten Flächen gesammelt abfließende Wasser (Niederschlagswasser). Als Schmutzwasser gelten auch die aus Anlagen zum Behandeln, Lagern und Ablagern von Abfällen austretenden und gesammelten Flüssigkeiten.

Die Bestimmungen dieser Satzung gelten nicht für das in landwirtschaftlichen Betrieben anfallende Abwasser (einschließlich Jauche und Gülle), das dazu bestimmt ist, auf landwirtschaftlich, forstwirtschaftlich oder gärtnerisch genutzte Böden aufgebracht zu werden; nicht zum Aufbringen bestimmt ist insbesondere das häusliche Abwasser.

2. Kanäle

sind Mischwasserkanäle, Schmutzwasserkanäle oder Regenwasserkanäle einschließlich der Sonderbauwerke wie z. B. Schächte, Regenbecken, Pumpwerke, Regenüberläufe.

3. Schmutzwasserkanäle

dienen ausschließlich der Aufnahme und Ableitung von Schmutzwasser.

4. Mischwasserkanäle

sind zur Aufnahme und Ableitung von Niederschlags- und Schmutzwasser bestimmt.

5. Regenwasserkanäle

Dienen ausschließlich der Aufnahme und Ableitung von Niederschlagswasser.

6. Sammelkläranlage

Ist eine Anlage zur Reinigung des in den Kanälen gesammelten Abwassers einschließlich der Ableitung zum Gewässer.

7. Grundstücksanschlüsse

sind die Leitungen vom Kanal bis zur Grundstücksgrenze (öffentlicher Teil) und als Teil der Grundstücksentwässerungsanlage von der Grundstücksgrenze bis

- **bei Freispiegelkanälen:**

bis zum Kontrollschacht

- **bei Unterdruckentwässerung**

bis einschließlich des Hausanschlussschachts.

- **bei Druckentwässerung:**

bis zum Abwassersammelschacht

8. Grundstücksentwässerungsanlagen

sind

- **bei Freispiegelkanälen:**

die Einrichtungen eines Grundstücks, die der Beseitigung des Abwassers dienen, bis einschließlich des Kontrollschachts. Hierzu zählt auch die im Bedarfsfall erforderlich Hebeanlage zur ordnungsgemäßen Entwässerung eines Grundstücks (§ 9 Abs. 4)

- **bei Druckentwässerung:**

die Einrichtungen eines Grundstücks, die der Beseitigung des Abwassers dienen, bis einschließlich des Abwassersammelschachts.

- **bei Unterdruckentwässerung:**

die Einrichtungen eines Grundstücks, die der Beseitigung des Abwassers dienen, bis zum Hausanschlussschacht.

9. Kontrollschacht

ist ein Übergabeschacht, der zur Kontrolle und Wartung der Anlage dient.

10. Abwassersammelschacht (bei Druckentwässerung)

ist ein Schacht Bauwerk mit Pumpen- und Steuerungsanlage.

11. Hausanschlussschacht (bei Unterdruckentwässerung)

ist ein Schachtbauwerk mit einem als Vorlagebehälter dienenden Stauraum sowie einer Absaugventileinheit.

12. Messschacht

ist eine Einrichtung für die Messung des Abwasserflusses oder die Entnahme von Abwasserproben.

13. Abwasserbehandlungsanlage

ist eine Einrichtung, die dazu dient, die Schädlichkeit des Abwassers vor Einleitung in den Kanal zu vermindern oder zu beseitigen. Hierzu zählen insbesondere Kleinkläranlagen zur Reinigung häuslichen Abwassers sowie Anlagen zur (Vor-) Behandlung gewerblichen oder industriellen Abwassers.

14. Retentionsmulden

Dienen der Rückhaltung und der dosierten Ableitung von Niederschlagswasser

15. Fachlich geeigneter Unternehmer

ist ein Unternehmer, der geeignet ist, Arbeiten an Grundstücksentwässerungsanlagen fachkundig auszuführen. Voraussetzungen für die fachliche Eignung sind insbesondere

- die ausreichende berufliche Qualifikation und Fachkunde der verantwortlichen technischen Leitung,
- die Sachkunde des eingesetzten Personals und dessen nachweisliche Qualifikation für die jeweiligen Arbeiten an Grundstücksentwässerungsanlagen,
- die Verfügbarkeit der benötigten Werkzeuge, Maschinen und Geräte,
- die Verfügbarkeit und Kenntnis der entsprechenden Normen und Vorschriften,
- eine interne Qualitätssicherung (Weiterbildung, Kontrollen und Dokumentation).

§ 4**Anschluss- und Benutzungsrecht**

(1) Jeder Grundstückseigentümer kann verlangen, dass sein Grundstück nach Maßgabe dieser Satzung an die Entwässerungseinrichtung angeschlossen wird. Er ist berechtigt, nach Maßgabe der §§ 14 bis 17 das anfallende Abwasser in die Entwässerungseinrichtung einzuleiten.

(2) Das Anschluss- und Benutzungsrecht erstreckt sich nur auf solche Grundstücke, die durch einen Kanal erschlossen sind. Der Grundstückseigentümer kann unbeschadet weitergehender bundes- und landesgesetzlicher Vorschriften nicht verlangen, dass neue Kanäle hergestellt oder bestehende Kanäle geändert werden. Welche Grundstücke durch einen Kanal erschlossen werden, bestimmt die Gemeinde.

(3) Ein Anschluss- und Benutzungsrecht besteht nicht,

1. wenn das Abwasser wegen seiner Art oder Menge nicht ohne Weiteres von der Entwässerungseinrichtung übernommen werden kann und besser von demjenigen behandelt wird, bei dem es anfällt oder
 2. solange eine Übernahme des Abwassers technisch oder wegen des unverhältnismäßig hohen Aufwands nicht möglich ist.
- (4) Die Gemeinde kann den Anschluss und die Benutzung versagen, wenn die gesonderte Behandlung des Abwassers wegen

der Siedlungsstruktur das Wohl der Allgemeinheit nicht beeinträchtigt.

(5) Unbeschadet des Abs. 4 besteht ein Benutzungsrecht nicht, soweit eine Versickerung oder anderweitige Beseitigung von Niederschlagswasser ordnungsgemäß möglich sind. Die Gemeinde kann hiervon Ausnahmen zulassen oder bestimmen, wenn die Einleitung von Niederschlagswasser aus betriebstechnischen Gründen erforderlich ist.

§ 5**Anschluss- und Benutzungszwang**

(1) Die zum Anschluss Berechtigten (§ 4) sind verpflichtet, bebaute Grundstücke an die Entwässerungseinrichtung anzuschließen (Anschlusszwang). Ein Anschlusszwang besteht nicht, wenn der Anschluss rechtlich oder tatsächlich unmöglich ist.

(2) Die zum Anschluss Berechtigten (§ 4) sind verpflichtet, auch unbebaute Grundstücke an die Entwässerungseinrichtung anzuschließen, wenn Abwasser anfällt.

(3) Ein Grundstück gilt als bebaut, wenn auf ihm bauliche Anlagen, bei deren Benutzung Abwasser anfallen kann, dauernd oder vorübergehend vorhanden sind.

(4) Bei baulichen Maßnahmen, die eine Veränderung der Abwassereinleitung nach Menge oder Beschaffenheit zur Folge haben, muss der Anschluss vor dem Beginn der Benutzung des Baus hergestellt sein. In allen anderen Fällen ist der Anschluss nach schriftlicher Aufforderung durch die Gemeinde innerhalb der von ihr gesetzten Frist herzustellen.

(5) Auf Grundstücken, die an die Entwässerungseinrichtung angeschlossen sind, ist im Umfang des Benutzungsrechts alles Abwasser in die Entwässerungseinrichtung einzuleiten (Benutzungszwang). Verpflichtet sind der Grundstückseigentümer und alle Benutzer der Grundstücke. Sie haben auf Verlangen der Gemeinde die dafür erforderliche Überwachung zu dulden.

§ 6**Befreiung von Anschluss- oder Benutzungszwang**

(1) Von der Verpflichtung zum Anschluss oder zur Benutzung wird auf Antrag ganz oder zum Teil befreit, wenn der Anschluss oder die Benutzung aus besonderen Gründen auch unter Berücksichtigung der Erfordernisse des Gemeinwohls nicht zumutbar sind. Der Antrag auf Befreiung ist unter Angabe der Gründe schriftlich bei der Gemeinde einzureichen.

(2) Die Befreiung kann befristet, unter Bedingungen, Auflagen und Widerrufsvorbehalt erteilt werden.

§ 7**Sonderevereinbarungen**

(1) Ist der Grundstückseigentümer nicht zum Anschluss oder zur Benutzung berechtigt oder verpflichtet, kann die Gemeinde durch Vereinbarung ein besonderes Benutzungsverhältnis begründen.

(2) Für dieses Benutzungsverhältnis gelten die Bestimmungen dieser Satzung und der Beitrags- und Gebührensatzung entsprechend. Ausnahmsweise kann in der Sonderevereinbarung Abweichendes bestimmt werden, soweit dies sachgerecht ist.

§ 8**Grundstücksanschluss**

(1) Die Grundstücksanschlüsse werden, soweit sie nicht nach § 1 Abs. 3 Bestandteile der Entwässerungsanlage sind, von den Grundstückseigentümern hergestellt, angeschafft, verbessert, erneuert, verändert, beseitigt und unterhalten, die §§ 10 bis 12 gelten

entsprechend. Beauftragt der Grundstückseigentümer die Gemeinde, eine der in Satz 1 genannten Maßnahmen am Grundstücksanschluss vorzunehmen, entsteht ein Erstattungsanspruch der Gemeinde (§ 8 BGS-EWS).

(2) Die Gemeinde bestimmt Zahl, Art, Nennweite und Führung der Grundstücksanschlüsse. Sie bestimmt auch, wo und an welchen Kanal anzuschließen ist. Begründete Wünsche der Grundstückseigentümer werden dabei nach Möglichkeit berücksichtigt.

(3) Jeder Eigentümer, dessen Grundstück an die öffentliche Entwässerungsanlage angeschlossen oder anzuschließen ist, muss die Verlegung von Grundstücksanschlüssen, den Einbau von Schächten, Schiebern, Messeinrichtungen und dergleichen und von Sonderbauwerken zulassen, ferner das Anbringen von Hinweisschildern dulden, soweit diese Maßnahmen für die ordnungsgemäße Beseitigung des auf seinem Grundstück anfallenden Abwassers erforderlich sind.

§ 9

Grundstücksentwässerungsanlage

(1) Jedes Grundstück, das an die Entwässerungseinrichtung angeschlossen wird, ist vorher vom Grundstückseigentümer mit einer Grundstücksentwässerungsanlage zu versehen. Wird das Schmutzwasser über die Entwässerungseinrichtung abgeleitet, aber keiner Sammelkläranlage zugeführt, ist die Grundstücksentwässerungsanlage mit einer Abwasserbehandlungsanlage auszustatten.

(2) Die Grundstücksentwässerungsanlage und die Abwasserbehandlungsanlage im Sinn des Abs. 1 Satz 2 sind nach den allgemein anerkannten Regeln der Technik herzustellen, zu betreiben, zu verbessern, zu erneuern, zu ändern, zu unterhalten, stillzulegen oder zu beseitigen. Für die Reinigungsleistung der Abwasserbehandlungsanlage im Sinn des Abs. 1 Satz 2 ist darüber hinaus der Stand der Technik maßgeblich.

(3) Am Ende der Grundstücksentwässerungsanlage ist ein Kontrollschacht zu errichten. Die Gemeinde kann verlangen, dass anstelle oder zusätzlich zum Kontrollschacht ein Messschacht zu erstellen ist. Bei Druckentwässerung oder Unterdruckentwässerung gelten Sätze 1 und 2 nicht, wenn die Kontrolle und Wartung der Grundstücksentwässerungsanlage über den Abwassersammelschacht oder den Hausanschlusschacht durchgeführt werden kann.

(4) Besteht zum Kanal kein ausreichendes Gefälle, kann die Gemeinde vom Grundstückseigentümer den Einbau und den Betrieb einer Hebeanlage zur Entwässerung des Grundstücks verlangen, wenn ohne diese Anlage eine ordnungsgemäße Beseitigung des Abwassers bei einer den allgemein anerkannten Regeln der Technik entsprechenden Planung und Ausführung des Kanalsystems für die Gemeinde nicht möglich oder nicht wirtschaftlich ist.

(5) Gegen den Rückstau des Abwassers aus der Entwässerungseinrichtung hat sich jeder Anschlussnehmer selbst zu schützen.

(6) Die Grundstücksentwässerungsanlage sowie Arbeiten daran dürfen nur durch fachlich geeignete Unternehmer ausgeführt werden. Die Gemeinde kann den Nachweis der fachlichen Eignung verlangen.

§ 10

Zulassung der Grundstücksentwässerungsanlage

(1) Bevor die Grundstücksentwässerungsanlage hergestellt oder geändert wird, sind der Gemeinde folgende Unterlagen in doppelter Fertigung einzureichen:

- a) Lageplan des zu entwässernden Grundstücks im Maßstab 1:1.000,
- b) Grundriss- und Flächenpläne im Maßstab 1:100, aus denen der Verlauf der Leitungen und im Fall des § 9 Abs. 1 Satz 2 die Abwasserbehandlungsanlage ersichtlich sind,
- c) Längsschnitte aller Leitungen mit Darstellung der Entwässerungsgegenstände im Maßstab 1:100, bezogen auf Normal-Null (NN), aus denen insbesondere die Gelände- und Kanalsohlenhöhen, die maßgeblichen Kellersohlenhöhen, Querschnitte und Gefälle der Kanäle, Schächte, höchste Grundwasser Oberfläche zu ersehen sind,
- d) wenn Gewerbe- oder Industrieabwasser oder Abwasser, das in seiner Beschaffenheit erheblich vom Hausabwasser abweicht, zugeführt wird, sind ferner folgende Angaben zu machen:
 - Zahl der Beschäftigten und der ständigen Bewohner auf dem Grundstück, wenn deren Abwasser miterfasst werden soll,
 - Menge und Beschaffenheit des Verarbeitungsmaterials, der Erzeugnisse,
 - die Abwasser erzeugenden Betriebsvorgänge,
 - Höchstzufluss und Beschaffenheit des zum Einleiten bestimmten Abwassers,
 - die Zeiten, in denen eingeleitet wird, die Vorbehandlung des Abwassers (Kühlung, Reinigung, Neutralisation, Dekontaminierung) mit Bemessungsnachweisen.

Soweit nötig, sind die Angaben durch den wasserwirtschaftlichen Betriebsplan (Zufluss, Verbrauch, Kreislauf, Abfluss) und durch Pläne der zur Vorbehandlung beabsichtigten Einrichtungen zu ergänzen.

Die Pläne müssen den bei der Gemeinde aufliegenden Planmustern entsprechen. Alle Unterlagen sind vom Grundstückseigentümer und dem Planfertiger zu unterschreiben. Die Gemeinde kann erforderlichenfalls weitere Unterlagen anfordern.

(2) Die Gemeinde prüft, ob die geplante Grundstücksentwässerungsanlage den Bestimmungen dieser Satzung entspricht. Ist das der Fall, erteilt die Gemeinde schriftlich ihre Zustimmung und gibt eine Fertigung der eingereichten Unterlagen mit Zustimmungsvermerk zurück; die Zustimmung kann unter Bedingungen und Auflagen erteilt werden.

Andernfalls setzt die Gemeinde dem Bauherrn unter Angabe der Mängel eine angemessene Frist zur Berichtigung. Die geänderten Unterlagen sind sodann erneut einzureichen.

Die Zustimmung gilt als erteilt, wenn die Gemeinde nicht innerhalb von drei Monaten nach Zugang der vollständigen Planunterlagen ihre Zustimmung schriftlich verweigert. Entspricht die Grundstücksentwässerungsanlage nicht den Bestimmungen dieser Satzung, setzt die Gemeinde dem Grundstückseigentümer unter Angabe der Mängel eine angemessene Frist zur Berichtigung und erneuten Einreichung der geänderten Unterlagen bei der Gemeinde; Satz 3 gilt entsprechend.

(3) Mit der Herstellung oder Änderung der Grundstücksentwässerungsanlage darf erst nach schriftlicher Zustimmung der Gemeinde begonnen werden. Eine Genehmigungspflicht nach

sonstigen, insbesondere nach straßen-, bau- und wasserrechtlichen Bestimmungen bleibt durch die Zustimmung unberührt.

(4) Von den Bestimmungen der Abs. 1 bis 3 kann die Gemeinde Ausnahmen zulassen.

§ 11 Herstellung und Prüfung der Grundstücksentwässerungsanlage

(1) Der Grundstückseigentümer hat der Gemeinde den Beginn des Herstellens, des Änderns, des Ausführens größerer Unterhaltungsarbeiten oder des Beseitigens spätestens drei Tage vorher schriftlich anzuzeigen und gleichzeitig den Unternehmer zu benennen. Muss wegen Gefahr im Verzug mit den Arbeiten sofort begonnen werden, ist der Beginn innerhalb von 24 Stunden schriftlich anzuzeigen.

(2) Die Gemeinde ist berechtigt, die Arbeiten zu überprüfen. Der Grundstückseigentümer hat zu allen Überprüfungen Arbeitskräfte, Geräte und Werkstoffe bereitzustellen.

(3) Der Grundstückseigentümer hat die Grundstücksentwässerungsanlage vor Verdeckung der Leitungen auf satzungsgemäße Errichtung und vor ihrer Inbetriebnahme auf Mängelfreiheit durch einen nicht an der Bauausführung beteiligten fachlich geeigneten Unternehmer zu prüfen und das Ergebnis durch diesen bestätigen zu lassen. Dies gilt nicht, soweit die Gemeinde die Prüfungen selbst vornimmt; sie hat dies vorher anzukündigen. Abs. 2 Satz 2 gilt entsprechend. Werden die Leitungen vor Durchführung der Prüfung auf satzungsgemäße Errichtung der Grundstücksentwässerungsanlage verdeckt, sind sie auf Anordnung der Gemeinde freizulegen.

(4) Soweit die Gemeinde die Prüfungen nicht selbst vornimmt, hat der Grundstückseigentümer der Gemeinde die Bestätigungen nach Abs. 3 vor Verdeckung der Leitungen und vor Inbetriebnahme der Grundstücksentwässerungsanlage unaufgefordert vorzulegen. Die Gemeinde kann die Verdeckung der Leitungen oder die Inbetriebnahme der Grundstücksentwässerungsanlage innerhalb eines Monats nach Vorlage der Bestätigungen oder unverzüglich nach Prüfung durch die Gemeinde schriftlich untersagen. In diesem Fall setzt die Gemeinde dem Grundstückseigentümer unter Angabe der Gründe für die Untersagung eine angemessene Nachfrist für die Beseitigung der Mängel; Sätze 1 und 2 sowie Abs. 3 gelten entsprechend.

Die Gemeinde kann verlangen, dass die Grundstücksentwässerungsanlagen nur mit ihrer Zustimmung in Betrieb genommen werden. Die Zustimmung kann insbesondere davon abhängig gemacht werden, dass seitens des vom Grundstückseigentümer beauftragten Unternehmers eine Bestätigung über die Dichtigkeit und Funktionsfähigkeit der Anlagen vorgelegt wird.

(5) Die Zustimmung nach § 10 Abs. 2 und 3, die Bestätigungen des fachlich geeigneten Unternehmers oder die Prüfung durch die Gemeinde, befreien den Grundstückseigentümer, den ausführenden oder prüfenden Unternehmer sowie den Planfertiger nicht von der Verantwortung für die vorschriftsmäßige und fehlerfreie Planung und Ausführung der Anlage.

(6) Liegt im Fall des § 9 Abs. 1 Satz 2 die Bestätigung eines privaten Sachverständigen der Wasserwirtschaft über die ordnungsgemäße Errichtung der Abwasserbehandlungsanlage gemäß den Richtlinien für Zuwendungen für Kleinkläranlagen vor, ersetzt diese in ihrem Umfang die Prüfung und Bestätigung nach Abs. 3 und Abs. 4.

§ 12 Überwachung

(1) Der Grundstückseigentümer hat die von ihm zu unterhaltenden Grundstücksanschlüsse, Messschächte und Grundstücksentwässerungsanlagen in Abständen von jeweils 20 Jahren ab Inbetriebnahme auf eigene Kosten durch einen fachlich geeigneten Unternehmer auf Mängelfreiheit prüfen und das Ergebnis durch diesen bestätigen zu lassen; für Anlagen in Wasserschutzgebieten bleiben die Festlegungen in der jeweiligen Schutzgebietsverordnung unberührt. Der Grundstückseigentümer hat der Gemeinde die Bestätigung innerhalb von vier Wochen nach Abschluss der Prüfung unaufgefordert vorzulegen. Festgestellte Mängel hat der Grundstückseigentümer unverzüglich beseitigen zu lassen. Bei erheblichen Mängeln ist innerhalb von sechs Monaten nach Ausstellung der Bestätigung eine Nachprüfung durchzuführen; Satz 2 gilt entsprechend. Die Frist für die Nachprüfung kann auf Antrag verlängert werden.

(2) Für nach § 9 Abs. 1 Satz 2 erforderliche Abwasserbehandlungsanlagen gelten die einschlägigen wasserrechtlichen Bestimmungen, insbesondere Art. 60 Abs. 1 und 2 BayWG für Kleinkläranlagen.

(3) Der Grundstückseigentümer hat Störungen und Schäden an den Grundstücksanschlüssen, Messschächten, Grundstücksentwässerungsanlagen, Überwachungseinrichtungen und Abwasserbehandlungsanlagen unverzüglich der Gemeinde anzuzeigen.

(4) Wird Gewerbe- oder Industrieabwasser oder Abwasser, das in seiner Beschaffenheit erheblich vom Hausabwasser abweicht, der Entwässerungseinrichtung zugeführt, kann die Gemeinde den Einbau und den Betrieb von Überwachungseinrichtungen verlangen. Hierauf wird in der Regel verzichtet, soweit für die Einleitung eine wasserrechtliche Genehmigung der Kreisverwaltungsbehörde vorliegt und die Ergebnisse der wasserrechtlich vorgeschriebenen Eigen- oder Selbstüberwachung der Gemeinde vorgelegt werden.

(5) Unbeschadet der Abs. 1 bis 4 ist die Gemeinde befugt, die Grundstücksentwässerungsanlagen jederzeit zu überprüfen, Abwasserproben zu entnehmen sowie Messungen und Untersuchungen durchzuführen. Dasselbe gilt für die Grundstücksanschlüsse und Messschächte, wenn sie die Gemeinde nicht selbst unterhält. Die Gemeinde kann jederzeit verlangen, dass die vom Grundstückseigentümer zu unterhaltenden Anlagen in einen Zustand gebracht werden, der Störungen anderer Einleiter, Beeinträchtigungen der Entwässerungseinrichtung und Gewässerverunreinigungen ausschließt. Führt die Gemeinde aufgrund der Sätze 1 oder 2 eine Überprüfung der Grundstücksentwässerungsanlagen, der Messschächte oder der vom Grundstückseigentümer zu unterhaltenden Grundstücksanschlüsse auf Mängelfreiheit durch, beginnt die Frist nach Abs. 1 Satz 1 mit Abschluss der Prüfung durch die Gemeinde neu zu laufen.

(6) Die Verpflichtungen nach den Abs. 1 bis 5 gelten auch für den Benutzer des Grundstücks.

§ 13 Stilllegung von Entwässerungsanlagen auf dem Grundstück

Sobald ein Grundstück an die Entwässerungseinrichtung angeschlossen ist, sind nicht der Ableitung zur Entwässerungseinrichtung dienende Grundstücksentwässerungsanlagen sowie dazugehörige Abwasserbehandlungsanlagen in dem Umfang außer Betrieb zu setzen, in dem das Grundstück über die Entwässerungseinrichtung entsorgt wird. § 9 Abs. 1 Satz 2 bleibt unberührt.

§ 14**Einleiten in die Kanäle**

(1) In Schmutzwasserkanäle darf nur Schmutzwasser, in Regenwasserkanäle nur Niederschlagswasser eingeleitet werden. In Mischwasserkanäle darf sowohl Schmutz- als auch Niederschlagswasser eingeleitet werden.

(2) Den Zeitpunkt, von dem ab in die Kanäle eingeleitet werden darf, bestimmt die Gemeinde.

§ 15**Verbot des Einleitens, Einleitungsbedingungen**

(1) In die Entwässerungseinrichtung dürfen Stoffe nicht eingeleitet oder eingebracht werden, die

- die dort beschäftigten Personen gefährden oder deren Gesundheit beeinträchtigen,
- die Entwässerungseinrichtung oder die angeschlossenen Grundstücke gefährden oder beschädigen,
- den Betrieb der Entwässerungseinrichtung erschweren, behindern oder beeinträchtigen,
- die landwirtschaftliche oder gärtnerische Verwertung des Klärschlammes erschweren oder verhindern oder
- sich sonst schädlich auf die Umwelt, insbesondere die Gewässer, auswirken.

(2) Dieses Verbot gilt insbesondere für

1. feuergefährliche oder explosionsfähige Stoffe wie Benzin oder Öl,
2. infektiöse Stoffe, Medikamente,
3. radioaktive Stoffe,
4. Farbstoffe, soweit sie zu einer deutlichen Verfärbung des Abwassers in der Sammelkläranlage oder des Gewässers führen, Lösemittel,
5. Abwasser oder andere Stoffe, die schädliche Ausdünstungen, Gase oder Dämpfe verbreiten können,
6. Grund- und Quellwasser,
7. feste Stoffe, auch in zerkleinerter Form, wie Schutt, Asche, Sand, Kies, Faserstoffe, Zement, Kunstharze, Teer, Pappe, Dung, Küchenabfälle, Schlachtabfälle, Treber, Hefe, flüssige Stoffe, die erhärten,
8. Räumgut aus Leichtstoff- und Fettabscheidern, Jauche, Gülle, Abwasser aus Dunggruben und Tierhaltungen, Silagegärsaft, Blut aus Schlächtereien, Molke,
9. Absetzgut, Räumgut, Schlämme oder Suspensionen aus Abwasserbehandlungsanlagen und Abortgruben unbeschadet gemeindlicher Regelungen zur Beseitigung der Fäkalschlämme,
10. Stoffe oder Stoffgruppen, die wegen der Besorgnis einer Giftigkeit, Langlebigkeit, Anreicherungsfähigkeit oder einer krebserzeugenden, fruchtschädigenden oder erbgutverändernden Wirkung als gefährlich zu bewerten sind wie Schwermetalle, Cyanide, halogenierte Kohlenwasserstoffe, Polycyclische Aromaten, Phenole.

Ausgenommen sind

- unvermeidbare Spuren solcher Stoffe im Abwasser in der Art und in der Menge, wie sie auch im Abwasser aus Haushaltungen üblicherweise anzutreffen sind;
- Stoffe, die nicht vermieden oder in einer Vorbehandlungsanlage zurückgehalten werden können und deren Einleitung die Gemeinde in den Einleitungsbedingungen nach Abs.3 oder 4 zugelassen hat;
- Stoffe, die aufgrund einer Genehmigung nach § 58 des Wasserhaushaltsgesetzes eingeleitet werden dürfen.

11. Abwasser aus Industrie- und Gewerbebetrieben, von dem zu erwarten ist, dass es auch nach der Behandlung in der Sammelkläranlage nicht den Mindestanforderungen nach § 57 des Wasserhaushaltsgesetzes entsprechen wird,

- das wärmer als +35 °C ist,
- das einen pH-Wert von unter 6,5 oder über 9,5 aufweist,
- das aufschwimmende Öle und Fette enthält,
- das als Kühlwasser benutzt worden ist.

12. nicht neutralisiertes Kondensat aus ölbefeuerten Brennwert-Heizkesseln,

13. nicht neutralisiertes Kondensat aus gasbefeuerten Brennwert-Heizkesseln mit einer Nennwertleistung über 200 kW.

(3) Die Einleitungsbedingungen nach Abs. 2 Nr. 10 Satz 2 zweiter Spiegelstrich werden gegenüber den einzelnen Anschlusspflichtigen oder im Rahmen einer Sondervereinbarung festgelegt.

(4) Über Abs. 3 hinaus kann die Gemeinde in Einleitungsbedingungen auch die Einleitung von Abwasser besonderer Art und Menge ausschließen oder von besonderen Voraussetzungen abhängig machen, soweit dies zum Schutz des Betriebspersonals, der Entwässerungseinrichtung oder zur Erfüllung der für den Betrieb der Entwässerungseinrichtung geltenden Vorschriften, insbesondere der Bedingungen und Auflagen des der Gemeinde erteilten wasserrechtlichen Bescheids, erforderlich ist.

(5) Die Gemeinde kann die Einleitungsbedingungen nach Abs. 3 und 4 neu festlegen, wenn die Einleitung von Abwasser in die Entwässerungseinrichtung nicht nur vorübergehend nach Art oder Menge wesentlich geändert wird oder wenn sich die für den Betrieb der Entwässerungseinrichtung geltenden Gesetze oder Bescheide ändern. Die Gemeinde kann Fristen festlegen, innerhalb derer die zur Erfüllung der geänderten Anforderungen notwendigen Maßnahmen durchgeführt werden müssen.

(6) Die Gemeinde kann die Einleitung von Stoffen im Sinn der Abs. 1 und 2 zulassen, wenn der Verpflichtete Vorkehrungen trifft, durch die die Stoffe ihre gefährdende oder schädigende Wirkung verlieren oder der Betrieb der Entwässerungseinrichtung nicht erschwert wird. In diesem Fall hat er der Gemeinde eine Beschreibung mit Plänen in doppelter Fertigung vorzulegen.

(7) Leitet der Grundstückseigentümer Kondensat aus ölbefeuerten Brennwert-Heizkesseln oder aus gasbefeuerten Brennwert-Heizkesseln mit einer Nennwertleistung über 200 kW in die Entwässerungseinrichtung ein, ist er verpflichtet, das Kondensat zu neutralisieren und der Gemeinde über die Funktionsfähigkeit der Neutralisationsanlage jährlich eine Bescheinigung eines Betriebes nach § 2 Abs. 1 Satz 2 Schornsteinfeger-Handwerksgesetz oder eines geeigneten Fachbetriebs vorzulegen.

(8) Besondere Vereinbarungen zwischen der Gemeinde und einem Verpflichteten, die das Einleiten von Stoffen im Sinn des Abs. 1 durch entsprechende Vorkehrungen an der Entwässerungseinrichtung ermöglichen, bleiben vorbehalten.

(9) Wenn Stoffe im Sinne des Abs. 1 in eine Grundstücksentwässerungsanlage oder in die Entwässerungseinrichtung gelangen, ist dies der Gemeinde sofort anzuzeigen.

**§ 16
Abscheider**

Sofern mit dem Abwasser Leichtflüssigkeiten (z. B. Benzin, Öle oder Fette) mit abgeschwemmt werden können, ist das Abwasser über in die Grundstücksentwässerungsanlage eingebaute Leichtflüssigkeits- bzw. Fettabscheider abzuleiten. Die Abscheider sind nach den allgemein anerkannten Regeln der Technik zu er-

richten, zu betreiben und regelmäßig zu warten. Die Gemeinde kann den Nachweis der ordnungsgemäßen Eigenkontrolle, Wartung, Entleerung und Generalinspektion verlangen. Das Abseidegut ist schadlos zu entsorgen.

§ 17 Untersuchung des Abwassers

(1) Die Gemeinde kann über die Art und Menge des eingeleiteten oder einzuleitenden Abwassers Aufschluss verlangen. Bevor erstmals Abwasser eingeleitet oder wenn Art oder Menge des eingeleiteten Abwassers geändert werden, ist der Gemeinde auf Verlangen nachzuweisen, dass das Abwasser keine Stoffe enthält, die unter das Verbot des § 15 fallen.

(2) Die Gemeinde kann eingeleitetes Abwasser jederzeit, auch periodisch, untersuchen lassen. Auf die Überwachung wird in der Regel verzichtet, soweit für die Einleitung in die Sammelkanalisation eine wasserrechtliche Genehmigung der Kreisverwaltungsbehörde vorliegt, die dafür vorgeschriebenen Untersuchungen aus der Eigen- oder Selbstüberwachung ordnungsgemäß durchgeführt und die Ergebnisse der Gemeinde vorgelegt werden. Die Gemeinde kann verlangen, dass die nach § 12 Abs. 4 eingebauten Überwachungseinrichtungen ordnungsgemäß betrieben und die Messergebnisse vorgelegt werden.

§ 18 Haftung

(1) Die Gemeinde haftet unbeschadet Abs. 2 nicht für Schäden, die auf solchen Betriebsstörungen beruhen, die sich auch bei ordnungsgemäßer Planung, Ausführung und Unterhaltung der Entwässerungseinrichtung nicht vermeiden lassen. Satz 1 gilt insbesondere auch für Schäden, die durch Rückstau hervorgerufen werden.

(2) Die Gemeinde haftet für Schäden, die sich aus der Benutzung der Entwässerungseinrichtung ergeben, nur dann, wenn einer Person, deren sich die Gemeinde zur Erfüllung ihrer Verpflichtungen bedient, Vorsatz oder Fahrlässigkeit zur Last fällt.

(3) Der Grundstückseigentümer und der Benutzer haben für die ordnungsgemäße Benutzung der Entwässerungseinrichtung einschließlich des Grundstücksanschlusses zu sorgen.

(4) Wer den Vorschriften dieser Satzung oder einer Sondervereinbarung zuwiderhandelt, haftet der Gemeinde für alle ihr dadurch entstehenden Schäden und Nachteile. Dasselbe gilt für Schäden und Nachteile, die durch den mangelhaften Zustand der Grundstücksentwässerungsanlage oder des Grundstücksanschlusses verursacht werden, soweit dieser nach § 8 vom Grundstückseigentümer herzustellen, zu verbessern, zu erneuern, zu ändern und zu unterhalten sowie stillzulegen und zu beseitigen ist. Mehrere Verpflichtete haften als Gesamtschuldner.

§ 19 Grundstücksbenutzung

(1) Der Grundstückseigentümer hat das Anbringen und Verlegen von Leitungen einschließlich Zubehör zur Ableitung von Abwasser über sein im Einrichtungsgebiet liegendes Grundstück sowie sonstige Schutzmaßnahmen unentgeltlich zuzulassen, wenn und soweit diese Maßnahmen für die örtliche Abwasserbeseitigung erforderlich sind. Diese Pflicht betrifft nur Grundstücke, die an die Entwässerungseinrichtung angeschlossen oder anzuschließen sind, die vom Eigentümer im wirtschaftlichen Zusammenhang mit einem angeschlossenen oder zum Anschluss vorgesehenen Grundstück genutzt werden oder für die die Möglichkeit der örtlichen Abwasserbeseitigung sonst wirtschaftlich vorteilhaft ist. Die

Verpflichtung entfällt, soweit die Inanspruchnahme der Grundstücke den Eigentümer in unzumutbarer Weise belasten würde.

(2) Der Grundstückseigentümer ist rechtzeitig über Art und Umfang der beabsichtigten Inanspruchnahme seines Grundstücks zu benachrichtigen.

(3) Der Grundstückseigentümer kann die Verlegung der Anlagen verlangen, wenn sie an der bisherigen Stelle für ihn nicht mehr zumutbar sind. Die Kosten der Verlegung hat die Gemeinde zu tragen, soweit die Einrichtung nicht ausschließlich der Entsorgung des Grundstücks dient.

(4) Die Abs. 1 bis 3 gelten nicht für öffentliche Verkehrswege und Verkehrsflächen sowie für Grundstücke, die durch Planfeststellung für den Bau von öffentlichen Verkehrswegen und Verkehrsflächen bestimmt sind.

§ 20 Betretungsrecht

(1) Der Grundstückseigentümer und der Benutzer des Grundstücks haben zu dulden, dass zur Überwachung ihrer satzungsmäßigen und gesetzlichen Pflichten die mit dem Vollzug dieser Satzung beauftragten Personen der Gemeinde zu angemessener Tageszeit Grundstücke, Gebäude, Anlagen, Einrichtungen, Wohnungen und Wohnräume im erforderlichen Umfang betreten; auf Verlangen haben sich diese Personen auszuweisen. Ihnen ist ungehindert Zugang zu allen Anlagenteilen zu gewähren und sind die notwendigen Auskünfte zu erteilen. Der Grundstückseigentümer und der Benutzer des Grundstücks werden nach Möglichkeit vorher verständigt; das gilt nicht für Probenahmen und Abwassermessungen.

(2) Nach anderen Rechtsvorschriften bestehende Betretungs- und Überwachungsrechte bleiben unberührt.

§ 21 Ordnungswidrigkeiten

(1) Nach Art. 24 Abs. 2 Satz 2 der Gemeindeordnung kann mit Geldbuße belegt werden, wer vorsätzlich

1. eine der in § 10 Abs. 1, § 11 Abs. 1, Abs. 4 Sätze 1 und 3, § 12 Abs. 1 Satz 2 und Abs. 3, § 15 Abs. 9, § 17 Abs. 1 Satz 2 und Abs. 2 Sätze 2 und 3 sowie § 20 Abs. 1 Satz 2 festgelegten oder hierauf gestützten Anzeige-, Auskunfts-, Nachweis- oder Vorlagepflichten verletzt,
2. entgegen § 10 Abs. 3 Satz 1 vor Zustimmung der Gemeinde mit der Herstellung oder Änderung der Grundstücksentwässerungsanlage beginnt,
3. entgegen § 11 Abs. 3 Satz 1, § 12 Abs. 1 Satz 1 eine unrichtige Bestätigung ausstellt oder entgegen § 11 Abs. 4 Satz 1, § 12 Abs. 1 Satz 2 vorlegt,
4. entgegen § 11 Abs. 3, Abs. 4 Sätze 1 und 3 vor Prüfung der Grundstücksentwässerungsanlage durch einen fachlich geeigneten Unternehmer oder vor Vorlage von dessen Bestätigung oder vor Prüfung durch die Gemeinde die Leitungen verdeckt oder einer Untersagung der Gemeinde nach § 11 Abs. 4 Satz 2 zuwiderhandelt,
5. entgegen § 12 Abs. 1 Satz 1 die Grundstücksentwässerungsanlagen nicht innerhalb der vorgegebenen Fristen überprüfen lässt,
6. entgegen den Vorschriften der §§ 14 und 15 Abwasser oder sonstige Stoffe in die Entwässerungseinrichtung einleitet oder einbringt,
7. entgegen § 20 Abs. 1 Satz 2 den mit dem Vollzug dieser Satzung beauftragten Personen der Gemeinde nicht ungehindert Zugang zu allen Anlagenteilen gewährt.

(2) Nach anderen Rechtsvorschriften bestehende Ordnungswidrigkeitstatbestände bleiben unberührt.

§ 22 Anordnungen für den Einzelfall; Zwangsmittel

(1) Die Gemeinde kann zur Erfüllung der nach dieser Satzung bestehenden Verpflichtungen Anordnungen für den Einzelfall erlassen.

(2) Für die Erzwingung der in dieser Satzung vorgeschriebenen Handlungen, eines Duldens oder Unterlassens gelten die Vorschriften des Bayerischen Verwaltungszustellungs- und Vollstreckungsgesetzes.

§ 23 Inkrafttreten; Übergangsregelung

(1) Diese Satzung tritt am 01.01.2024 in Kraft.

(2) Gleichzeitig tritt die Satzung vom 16.12.2015 außer Kraft.

(3) Anlagen im Sinn des § 12 Abs. 1 Halbsatz 1, die bei Inkrafttreten der Satzung bereits bestehen und bei denen nicht nachgewiesen wird, dass sie in den letzten 15 Jahren vor Inkrafttreten der Satzung nach den zur Zeit der Prüfung geltenden Rechtsvorschriften geprüft wurden, sind spätestens fünf Jahre nach Inkrafttreten der Satzung zu prüfen. Für nach § 12 Abs. 2 zu überwachende Kleinkläranlagen, die bei Inkrafttreten dieser Satzung bereits bestehen, gilt Art. 60 Abs. 4 BayWG.

Adelsdorf, 25.04.2024
Gemeinde Adelsdorf

Karsten Fischkal
Erster Bürgermeister

Beitrags- und Gebührensatzung zur Entwässerungssatzung (BGS/EWS) der Gemeinde Adelsdorf

Aufgrund der Art. 5, 8 und 9 des Kommunalabgabengesetzes erlässt die Gemeinde Adelsdorf folgende Beitrags- und Gebührensatzung zur Entwässerungssatzung (BGS/EWS):

§ 1 Beitragserhebung

Die Gemeinde erhebt zur Deckung ihres Aufwands für die Herstellung der Entwässerungseinrichtung einen Beitrag.

§ 2 Beitragstatbestand

Der Beitrag wird für bebaute, bebaubare oder gewerblich genutzte oder gewerblich nutzbare Grundstücke erhoben sowie für Grundstücke und befestigte Flächen, die keine entsprechende Nutzungsmöglichkeit aufweisen, auf denen aber tatsächlich Abwasser anfällt, wenn

1. für sie nach § 4 EWS ein Recht zum Anschluss an die Entwässerungseinrichtung besteht

oder

2. sie – auch aufgrund einer Sondervereinbarung – an die Entwässerungseinrichtung tatsächlich angeschlossen sind.

§ 3 Entstehen der Beitragsschuld

(1) Die Beitragsschuld entsteht mit Verwirklichung des Beitragstatbestandes. Ändern sich die für die Beitragsbemessung maßgeblichen Umstände im Sinne des Art. 5 Abs. 2 a KAG, entsteht die – zusätzliche – Beitragsschuld mit dem Abschluss der Maßnahme.

(2) Wird erstmals eine wirksame Satzung erlassen und ist der Beitragstatbestand vor dem Inkrafttreten dieser Satzung erfüllt, entsteht die Beitragsschuld erst mit Inkrafttreten dieser Satzung.

§ 4 Beitragsschuldner

Beitragsschuldner ist, wer im Zeitpunkt des Entstehens der Beitragsschuld Eigentümer des Grundstücks oder Erbbauberechtigter ist.

Der Beitrag zur Entwässerung ist eine grundstücksbezogene Abgabe. Somit haftet das Grundstück für die Erfüllung der Forderung (öffentliche Last).

§ 5 Beitragsmaßstab

(1) Der Beitrag wird nach der Grundstücksfläche und der zulässigen Geschossfläche berechnet. In unbeplanten Gebieten wird die Grundstücksfläche bis zu einer Tiefe von 50 m herangezogen. Bei mehrfach erschlossenen Grundstücken ist die Begrenzung auf alle Seiten, zu denen das Grundstück die Möglichkeit des Anschlusses an die öffentliche Entwässerungseinrichtung hat, zu beziehen; nicht herangezogen wird in diesen Fällen die Fläche, die außerhalb aller Tiefenbegrenzungslinien liegt. Reichen die Bebauung bzw. die gewerbliche Nutzung über die Begrenzung nach Satz 2 hinaus oder näher als 10 m an diese Begrenzung heran, so ist die Begrenzung 10 m hinter dem Ende der Bebauung bzw. der gewerblichen Nutzung anzusetzen.

(2) Die zulässige Geschossfläche bestimmt sich, wenn ein rechtsverbindlicher Bebauungsplan besteht, nach dessen Festsetzungen. Ist darin eine Geschossflächenzahl (§ 20 Baunutzungsverordnung – BauN-VO) festgelegt, so errechnet sich die Geschossfläche für die Grundstücke durch Vervielfachung der jeweiligen Grundstücksfläche mit der im Bebauungsplan festgesetzten Geschossflächenzahl.

Ist im Bebauungsplan eine Baumassenzahl (§ 21 Bau NVO) festgesetzt, so ergibt sich die Geschossfläche aus der Vervielfachung der jeweiligen Grundstücksfläche mit der Baumassenzahl, geteilt durch 3,5. Ist im Einzelfall nur eine geringere Geschossfläche zulässig, so ist diese maßgebend. Ist jedoch im Zeitpunkt des Entstehens der Beitragsschuld eine größere Geschossfläche vorhanden, so ist diese zugrunde zu legen

(3) Wenn für das Grundstück die Aufstellung eines Bebauungsplans beschlossen ist, ist die zulässige Geschossfläche nach dem Stand der Planungsarbeiten zu ermitteln. Abs. 2 Sätze 4 und 5 gelten entsprechend.

(4) Die zulässige Geschossfläche ist zu ermitteln nach der für vergleichbare Baugebiete in der Gemeinde festgesetzten Geschossflächenzahl (GFZ), wenn

a) in einem aufgestellten Bebauungsplan das zulässige Maß der Nutzung nicht festgesetzt ist oder

b) sich aus einem in Aufstellung begriffenen Bebauungsplan die zulässige Geschossfläche nicht hinreichend sicher entnehmen lässt oder

c) in einem in Aufstellung begriffenen Bebauungsplan das zulässige Maß der Nutzung nicht festgesetzt werden soll oder

d) ein Bebauungsplan weder in Aufstellung begriffen noch vorhanden ist.

Abs. 2 Sätze 4 und 5 gelten entsprechend.

(5) Fehlt es an vergleichbaren Baugebieten, ergibt sich die zulässige Geschossfläche aus der durchschnittlichen Geschossflächenzahl, die nach § 34 BauGB in Verbindung mit § 17 und § 20 BauNVO

aus der in der Umgebung vorhandenen Bebauung ermittelt wird. Abs. 2 Sätze 4 und 5 gelten entsprechend.

(6) Bei Grundstücken, für die eine gewerbliche Nutzung ohne Bebauung zulässig ist, wird als zulässige Geschossfläche ein Viertel der Grundstücksfläche in Ansatz gebracht. Grundstücke, bei denen die zulässige Bebauung im Verhältnis zur gewerblichen Nutzung nur untergeordnete Bedeutung hat, gelten als gewerblich genutzte unbebaute Grundstücke im Sinn des Satzes 1.

(7) Die Geschossfläche der auf dem heranzuziehenden Grundstück vorhandenen Gebäude oder selbstständigen Gebäudeteile, die nach der Art ihrer Nutzung keinen Bedarf nach Anschluss an die Schmutzwasserableitung auslösen oder die nicht angeschlossen werden dürfen, wird von der für das Grundstück ermittelten zulässigen Geschossfläche abgezogen und der Beitragsberechnung nicht zugrunde gelegt.

Das gilt nicht für Gebäude oder selbstständige Gebäudeteile, die tatsächlich an die Schmutzwasserableitung angeschlossen sind oder die bei der Berechnung der auf dem Grundstück zulässigen Geschossfläche ohnehin unberücksichtigt bleiben (vgl. § 20 Abs. 4, 2. Alt., § 21a Abs. 4 BauNVO).

Geschossflächen sind insoweit abzuziehen, als sie auf die zulässige Geschossfläche (§ 20 BauNVO) anzurechnen sind.

(8) Bei bebauten Grundstücken im Außenbereich gilt als zulässige Geschossfläche die Geschossfläche der vorhandenen Bebauung. Die Geschossfläche ist nach den Außenmaßen der Gebäude in allen Geschossen zu ermitteln. Kellergeschosse werden mit der vollen Fläche herangezogen. Dachgeschosse werden nur herangezogen, soweit sie ausgebaut sind. Gebäude oder selbstständige Gebäudeteile, die nach der Art ihrer Nutzung keinen Bedarf nach Anschluss an die Schmutzwasserableitung auslösen oder die nicht angeschlossen werden dürfen, werden nicht herangezogen; das gilt nicht für Gebäude oder Gebäudeteile, die tatsächlich an die Schmutzwasserableitung angeschlossen sind.

Balkone, Loggien und Terrassen bleiben außer Ansatz, wenn und soweit sie über die Gebäudefluchtlinie herausragen.

(9) Ein zusätzlicher Beitrag entsteht mit der nachträglichen Änderung der für die Beitragsbemessung maßgeblichen Umstände, soweit sich dadurch der Vorteil erhöht.

Eine Beitragspflicht entsteht insbesondere

- im Falle der Vergrößerung eines Grundstücks für die zusätzlichen Flächen, soweit für diese bisher noch keine Beiträge geleistet wurden,
- wenn sich die zulässige Geschossfläche durch Aufstellung oder Änderung eines Bebauungsplanes oder durch Erlass oder Änderung einer Satzung nach § 34 Abs. 4 BauGB oder durch die konkrete Bebauung auf dem Grundstück später vergrößert, für die zusätzlichen Flächen,
- wenn sich durch eine nachträgliche Bebauung des Grundstücks im Rahmen der Anwendung des Abs. 1 Sätze 2 bis 4 die der Beitragsberechnung zugrunde zu legende Grundstücksfläche vergrößert,
- im Falle der Nutzungsänderung eines bisher beitragsfreien Gebäudes im Sinn des § 5 Abs. 7, wenn infolge der Nutzungsänderung die Voraussetzungen für die Beitragsfreiheit entfallen, oder
- für Außenbereichsgrundstücke (Abs. 8), wenn sich die der Beitragsberechnung zugrunde gelegte Geschossfläche im Sinn von Abs. 8 später vergrößert oder sonstige Veränderungen vorgenommen werden, die nach Abs. 8 für die Beitragsbemessung von Bedeutung sind.

- im Falle einer nachträglichen Bebauung für ein Grundstück, für das ein Herstellungsbeitrag, jedoch weder eine Kostenerstattung noch ein Beitragsanteil für den Grundstücksanschluss im öffentlichen Straßengrund geleistet worden ist und ein zusätzlicher Beitrag hierfür in § 6 vorgesehen ist.

§ 6 Beitragsatz

(1) Der Beitrag beträgt

- | | |
|---|-------------|
| a) pro m ² Grundstücksfläche | 1,65 Euro |
| b) pro m ² Geschossfläche | 10,25 Euro. |

(2) Für Grundstücke, von denen kein Niederschlagswasser eingeleitet werden darf, wird der Grundstücksflächenbeitrag nicht erhoben.

Fällt diese Beschränkung weg, wird der Grundstücksflächenbeitrag nacherhoben.

(3) Bei einem Grundstück, für das der Aufwand für den Grundstücksanschluss im Sinn von § 3 EWS in vollem Umfang getragen worden ist, beträgt der abgestufte Beitrag in den Fällen der Nacherhebung für zusätzliche Grundstücks- bzw. Geschossflächen

- | | |
|---|-------------|
| a) pro m ² Grundstücksfläche | 1,65 Euro |
| b) pro m ² Geschossfläche | 10,25 Euro. |

(4) In den Nacherhebungsfällen einer nachträglichen Bebauung beträgt der zusätzliche Beitrag

- | | |
|---|-------------|
| a) pro m ² Grundstücksfläche | 1,65 Euro |
| b) pro m ² Geschossfläche | 10,25 Euro. |

§ 7 Fälligkeit

Der Beitrag wird einen Monat nach Bekanntgabe des Beitragsbescheides fällig.

§ 7 A Beitragsablösung

Der Beitrag kann vor dem Entstehen der Beitragspflicht abgelöst werden.

Der Ablösungsbetrag richtet sich nach der voraussichtlichen Höhe des Beitrags.

Ein Rechtsanspruch auf Ablösung besteht nicht.

§ 8 Erstattung des Aufwands für Grundstücksanschlüsse

(1) Der Aufwand für die Herstellung, Anschaffung, Verbesserung, Erneuerung, Veränderung und Beseitigung sowie für die Unterhaltung der Grundstücksanschlüsse i.S. des § 3 EWS ist mit Ausnahme des Aufwands, der auf die im öffentlichen Straßengrund liegenden Teile der Grundstücksanschlüsse entfällt, in der jeweils tatsächlichen Höhe zu erstatten.

(2) Der Erstattungsanspruch entsteht mit Abschluss der jeweiligen Maßnahme. Schuldner ist, wer im Zeitpunkt des Entstehens des Erstattungsanspruchs Eigentümer des Grundstücks oder Erbbauberechtigter ist; mehrere Schuldner (Eigentümer bzw. Erbbauberechtigte) sind Gesamtschuldner. § 7 gilt entsprechend.

(3) Der Erstattungsanspruch kann vor seinem Entstehen abgelöst werden.

Der ablösungsbetrag richtet sich nach der voraussichtlichen Höhe des Erstattungsanspruchs.

Ein Rechtsanspruch auf Ablösung besteht nicht.

§ 9**Gebührenerhebung**

Die Gemeinde erhebt für die Benutzung der Entwässerungseinrichtung hinsichtlich der Schmutzwasserbeseitigung Grundgebühren und Schmutzwassergebühren. Für die Benutzung der Entwässerungseinrichtung hinsichtlich der Niederschlagswasserbeseitigung werden Niederschlagswassergebühren erhoben.

§ 9 A**Grundgebühr Schmutzwasserbeseitigung**

(1) Die Grundgebühr für die Benutzung der Einrichtung hinsichtlich der Schmutzwasserbeseitigung wird nach dem Dauerdurchfluss (Q3) der verwendeten Wasserzähler berechnet. Befinden sich auf einem Grundstück nicht nur vorübergehend mehrere Wasseranschlüsse, so wird die Grundgebühr nach der Summe des Nenndurchflusses der einzelnen Wasserzähler berechnet. Soweit Wasserzähler nicht eingebaut sind, wird der Nenndurchfluss geschätzt, der nötig wäre, um die mögliche Wasserentnahme messen zu können.

(2) Die Grundgebühr beträgt bei der Verwendung von Wasserzählern mit Dauerdurchfluss

Bis	4	m³/h	78,00 Euro/Jahr
Bis	10	m³/h	120,00 Euro/Jahr
Bis	16	m³/h	180,00 Euro/Jahr
Über	16	m³/h	270,00 Euro/Jahr

§ 10**Schmutzwassergebühr**

(1) Die Schmutzwassergebühr wird nach Maßgabe der nachfolgenden Absätze nach der Menge der Abwässer berechnet, die der Entwässerungseinrichtung von den angeschlossenen Grundstücken zugeführt werden.

Die Gebühr beträgt 3,27 Euro pro m³ Abwasser.

(2) Als Abwassermenge gelten die dem Grundstück aus der Wasserversorgungseinrichtung und aus der Eigengewinnungsanlage zugeführten Wassermengen abzüglich der nachweislich auf dem Grundstück verbrauchten oder zurückgehaltenen Wassermengen, soweit der Abzug nicht nach Abs. 4 ausgeschlossen ist.

Die Wassermengen werden durch Wasserzähler ermittelt.

Sie sind von der Gemeinde zu schätzen, wenn

1. ein Wasserzähler nicht vorhanden ist, oder
2. der Zutritt zum Wasserzähler oder dessen Ablesung nicht ermöglicht wird, oder
3. sich konkrete Anhaltspunkte dafür ergeben, dass der Wasserzähler den wirklichen Wasserverbrauch nicht angibt.

Werden die Wassermengen nicht vollständig über den Wasserzähler erfasst, werden als dem Grundstück aus der Eigengewinnungsanlage zugeführte Wassermenge pauschal 15 m³/Jahr und Einwohner, der zum Stichtag 01.01. mit Wohnsitz auf dem heranzuziehenden Grundstück gemeldet ist, neben der tatsächlich aus der öffentlichen Wasserversorgung abgenommenen angesetzt, insgesamt aber nicht weniger als 35 m³ pro Jahr und Einwohner. In begründeten Einzelfällen sind ergänzende höhere Schätzungen möglich.

Es steht dem Gebührenpflichtigen frei, den Nachweis eines niedrigeren Wasserverbrauchs zu führen; Abs. 3 Satz 2 gelten entsprechend.

(3) Der Nachweis der verbrauchten und der zurückgehaltenen Wassermengen obliegt dem Gebührenpflichtigen.

Er ist grundsätzlich durch geeichte und verplombte Wasserzähler zu führen, die der Gebührenpflichtige auf eigene Kosten fest zu installieren hat.

(3a) Ist eine Anbringung von Wasserzählern nach Absatz 3 technisch innen nicht und außen hingegen schon möglich, so kann der Gebührenpflichtige auf seine Kosten und seine Verantwortlichkeit sowie unter Ausschluss jedweder Gewährleistung der Gemeinde Adelsdorf frostsichere, geeichte und verplombte Außenwasserzähler anbringen.

(3b) Sollte ein Austausch oder eine Entfernung und Aufbewahrung mit anschließender Wiederanbringung von Wasserzählern nach den Absätzen 3 oder 3a, welche die verbrauchte und zurückgehaltene Wassermenge messen, außerhalb der gesetzlich vorgeschriebenen Eichfrist vorzunehmen sein, so hat der Gebührenpflichtige die dafür der Gemeinde Adelsdorf entstehenden Kosten in voller Höhe zu ersetzen.

(4) Vom Abzug nach Absatz 3 sind ausgeschlossen

- a) das hauswirtschaftlich genutzte Wasser und
- b) das zur Speisung von Heizungsanlagen verbrauchte Wasser.

§ 10 A**Niederschlagswassergebühr**

(1) Maßgeblich für den Anteil des jeweiligen Grundstücks an der Niederschlagswasserableitung in die Entwässerungseinrichtung ist die reduzierte Grundstücksfläche.

Diese ergibt sich, wenn die Grundstücksfläche mit dem für das Grundstück geltenden Gebietsabflussbeiwert multipliziert wird.

Der Gebietsabflussbeiwert stellt den im entsprechenden Gebiet durchschnittlich vorhandenen Anteil der bebauten und befestigten Flächen an der Gesamtgrundstücksfläche dar.

Aufgrund dieser Satzung wird vermutet, dass die so ermittelte Fläche der tatsächlich bebauten und befestigten Fläche entspricht, von der aus Niederschlagswasser in die Entwässerungseinrichtung eingeleitet wird oder abfließt.

(2) Der Gebietsabflussbeiwert beträgt für:

Zone I:	Gebietsabflussbeiwert	0,15
Zone II:	Gebietsabflussbeiwert	0,25
Zone III:	Gebietsabflussbeiwert	0,35
Zone IV:	Gebietsabflussbeiwert	0,45
Zone V:	Gebietsabflussbeiwert	0,55
Zone VI:	Gebietsabflussbeiwert	0,65
Zone VII:	Gebietsabflussbeiwert	0,75
Zone VIII:	Gebietsabflussbeiwert	0,90

Der für das jeweilige Grundstück maßgebliche Gebietsabflussbeiwert ergibt sich aus den Eintragungen in der Gebietsabflussbeiwertkarte, die Bestandteil dieser Satzung ist. Wird von einem Grundstück, das in einem Gebiet liegt, für das in der Gebietsabflussbeiwertkarte kein Gebietsabflussbeiwert festgesetzt ist, Niederschlagswasser in die Entwässerungseinrichtung eingeleitet, so wird der Gebührenberechnung die tatsächlich bebauten und befestigte Fläche zugrunde gelegt, von der aus Niederschlagswasser eingeleitet wird oder abfließt.

(3) Die Vermutung des Abs. 1 kann widerlegt werden, wenn nachgewiesen wird, dass die tatsächlich bebaute und befestigte Fläche, von der aus Niederschlagswasser in die Entwässerungseinrichtung eingeleitet wird oder abfließt, um mindestens 25 % oder um mindestens 400 m² von der nach Abs. 1 ermittelten reduzierten Grundstücksfläche abweicht.

Der Antrag des Gebührenschuldners, die Gebühren nach der tatsächlich bebauten und befestigten Fläche zu berechnen, ist bis zum Ablauf der Rechtsbehelfsfrist für den Gebührenbescheid zu stellen. Anträge, die nach Ablauf der Rechtsbehelfsfrist eingehen, werden ab dem Veranlagungszeitraum, in dem der Antrag eingeht, berücksichtigt. Der Nachweis ist dadurch zu führen, dass der Antragsteller anhand einer Planskizze die einzelnen Flächen, von denen aus Niederschlagswasser eingeleitet wird, genau bezeichnet und ihre Größe angibt.

(3a) Wird Oberflächenwasser von bebauten und befestigten Flächen in einer Zisterne gesammelt, fallen für diese Flächen keine Niederschlagswassergebühren an; besteht ein Überlauf von der Sammelvorrichtung, bei einer Mindestgröße der Sammelvorrichtung von 3 m³, an die öffentliche Entwässerungsanlage, werden pro m³ Stauraum 25 m² Grundstücksfläche von der Berechnung der Niederschlagswassergebühr zugrunde zu legenden Fläche abgezogen.

(4) Für die Entscheidung sind die tatsächlichen Verhältnisse am 01.01. des Jahres, für das die Gebühr erhoben wird, oder, wenn die Gebührenpflicht erst im Laufe des Veranlagungszeitraums entsteht, die Verhältnisse zu Beginn der Gebührenpflicht maßgebend. Die tatsächlich bebaute und befestigte Grundstücksfläche bleibt auch für künftige Veranlagungszeiträume Gebührenmaßstab, bis sich die Grundstücksverhältnisse ändern. Änderungen der maßgeblichen Flächen hat der Gebührenschuldner unaufgefordert bekannt zu geben. Veranlagungszeitraum ist das Kalenderjahr.

(5) Die Niederschlagswassergebühr beträgt 0,37 € pro m² pro Jahr.

§ 10 B Gebührenabschläge

Wird vor Einleitung der Abwässer im Sinn des § 10 dieser Satzung in die Entwässerungsanlage eine Vorklärung oder sonstige Vorbehandlung der Abwässer auf dem Grundstück oder einem im Einvernehmen mit der Gemeinde festgelegten Ort verlangt, so ermäßigen sich die Schmutzwassergebühren um 50 %.

Das gilt nicht für Grundstücke mit gewerblichen oder sonstigen Betrieben, bei denen die Vorklärung oder Vorbehandlung lediglich bewirkt, dass die Abwässer dem durchschnittlichen Verschmutzungsgrad oder der üblichen Verschmutzungsart der eingeleiteten Abwässer entsprechen.

§ 11 Gebühreuzuschläge

Für Abwässer im Sinn des § 10 dieser Satzung, deren Beseitigung Kosten verursacht, die die durchschnittlichen Kosten der Beseitigung von Hausabwasser um mehr als 30 % übersteigen, wird ein Zuschlag bis zur Höhe des den Grenzwert übersteigenden Prozentsatzes des Kubikmeterpreises für die Schmutzwassergebühr erhoben.

§ 12 Entstehen der Gebührenschuld

(1) Die Schmutzwassergebühr entsteht mit jeder Einleitung von Schmutzwasser in die Entwässerungsanlage.

(2) Die Niederschlagswassergebühr entsteht erstmals mit dem Tag, der auf den Zeitpunkt der betriebsfertigen Herstellung des Anschlusses folgt. Der Tag wird im erstmals ergehenden Bescheid bestimmt. Im Übrigen entsteht die Niederschlagswassergebühr mit dem Beginn eines jeden Tages in Höhe eines Tagesbruchteils der Jahresgebührenschild neu.

(3) Die Grundgebühr entsteht erstmals mit dem Tag, der auf den Zeitpunkt der betriebsfertigen Herstellung des Anschlusses folgt. Der Tag wird im erstmals ergehenden Bescheid bestimmt. Im Übrigen entsteht die Grundgebühr mit dem Beginn eines jeden Tages in Höhe eines Tagesbruchteils der Jahresgrundgebührenschild neu.

§ 13 Gebührenschildner

(1) Gebührenschuldner ist, wer im Zeitpunkt des Entstehens der Gebührenschuld Eigentümer des Grundstücks oder ähnlich zur Nutzung des Grundstücks dinglich berechtigt ist.

(2) Gebührenschuldner ist auch der Inhaber eines auf dem Grundstück befindlichen Betriebs.

(3) Mehrere Gebührenschuldner sind Gesamtschildner.

(4) Die Gebühren sind eine grundstücksbezogene Benutzungsgebühr. Somit haftet das Grundstück für die Erfüllung der Forderung (öffentliche Last).

§ 14 Abrechnung, Fälligkeit, Vorauszahlung

(1) Die Einleitung wird jährlich abgerechnet. Die Grund-, die Schmutzwasser- und die Niederschlagswassergebühr werden einen Monat nach Bekanntgabe des Gebührenbescheides fällig.

(2) Auf die Gebührenschuld sind zum 01. April, 01. Juni, 01. August, 01. Oktober und 01. Dezember jeden Jahres Vorauszahlungen in Höhe eines Sechstels der Jahresabrechnung des Vorjahres zu leisten. Fehlt eine solche Vorjahresabrechnung, so setzt die Gemeinde die Höhe der Vorauszahlungen unter Schätzung der Jahresgesamteinleitung fest.

§ 15 Pflichten der Beitrags- und Gebührenschuldner

Die Beitrags- und Gebührenschuldner sind verpflichtet, der Gemeinde für die Höhe der Schuld maßgebliche Veränderungen unverzüglich zu melden und über den Umfang dieser Veränderungen – auf Verlangen auch unter Vorlage entsprechender Unterlagen – Auskunft zu erteilen.

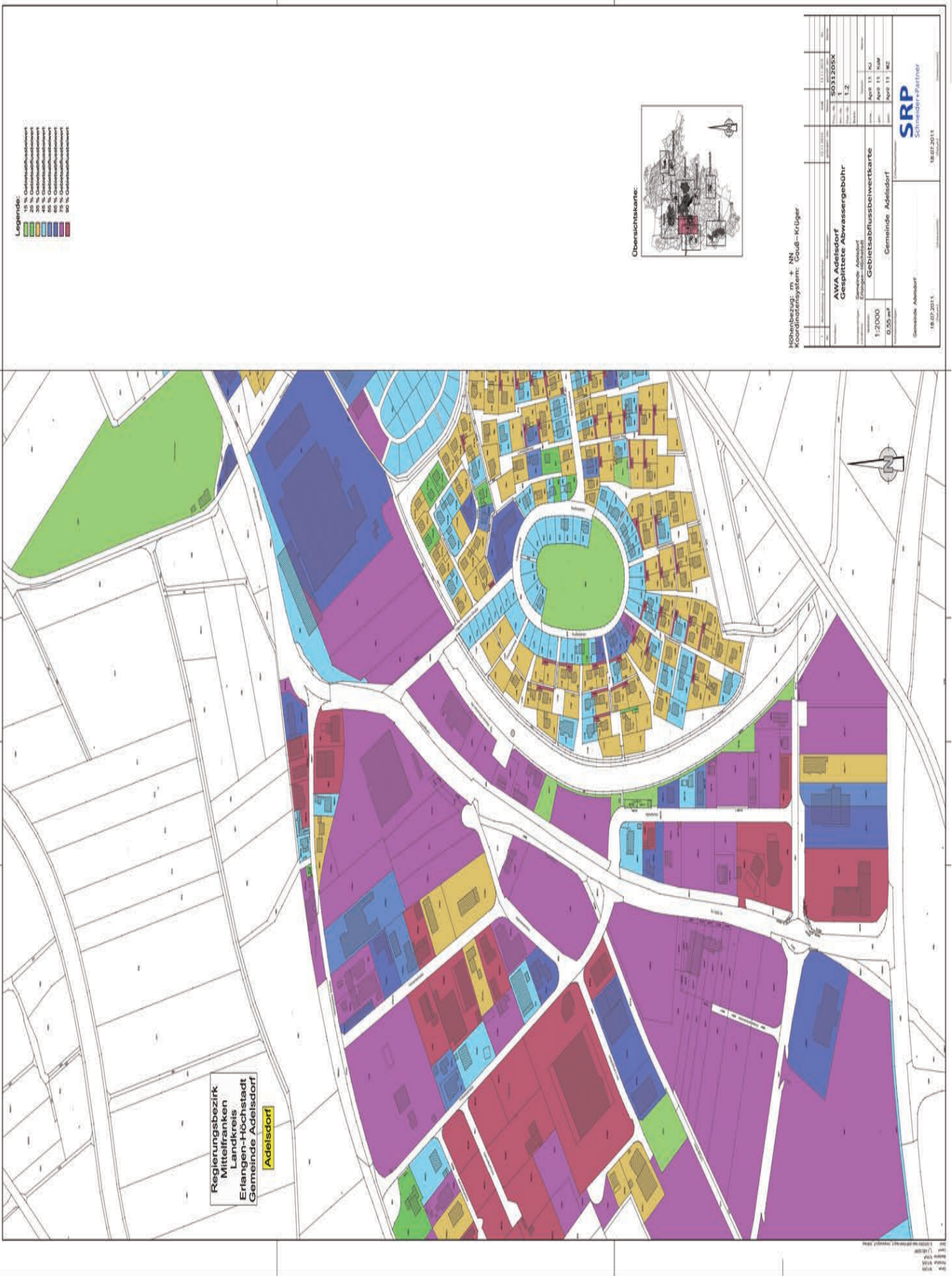
§ 16 Inkrafttreten

(1) Diese Satzung tritt am 01.01.2024 in Kraft.

(2) Gleichzeitig tritt die Beitrags- und Gebührensatzung zur Entwässerungssatzung der Gemeinde Adelsdorf in der Fassung vom 01.04.2018 außer Kraft.

Adelsdorf, 25.04.2024
Gemeinde Adelsdorf

Karsten Fischkal
Erster Bürgermeister



- Legende:
- 10 % Grünflächenanteil
 - 20 % Grünflächenanteil
 - 30 % Grünflächenanteil
 - 40 % Grünflächenanteil
 - 50 % Grünflächenanteil
 - 60 % Grünflächenanteil
 - 70 % Grünflächenanteil
 - 80 % Grünflächenanteil

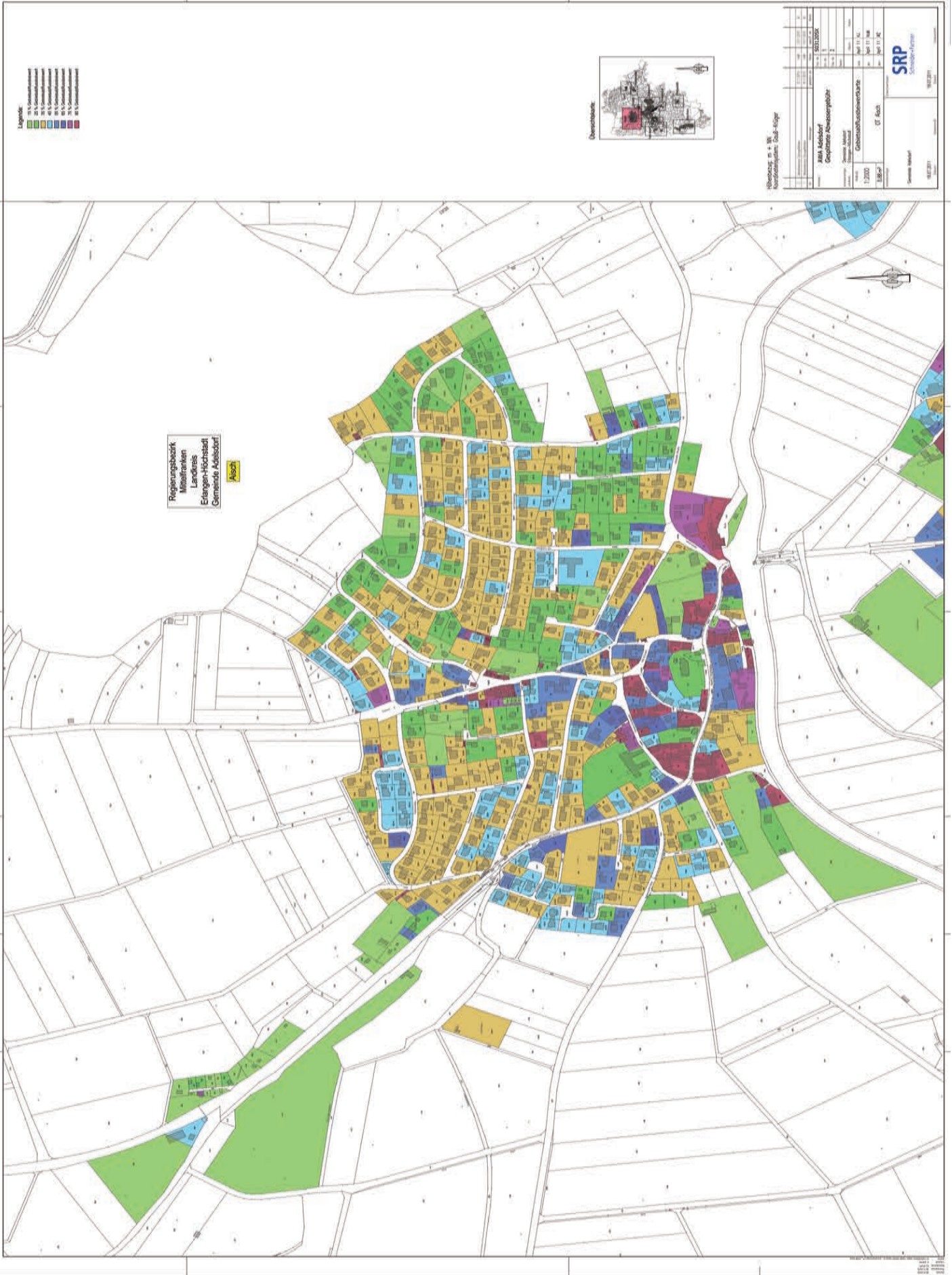


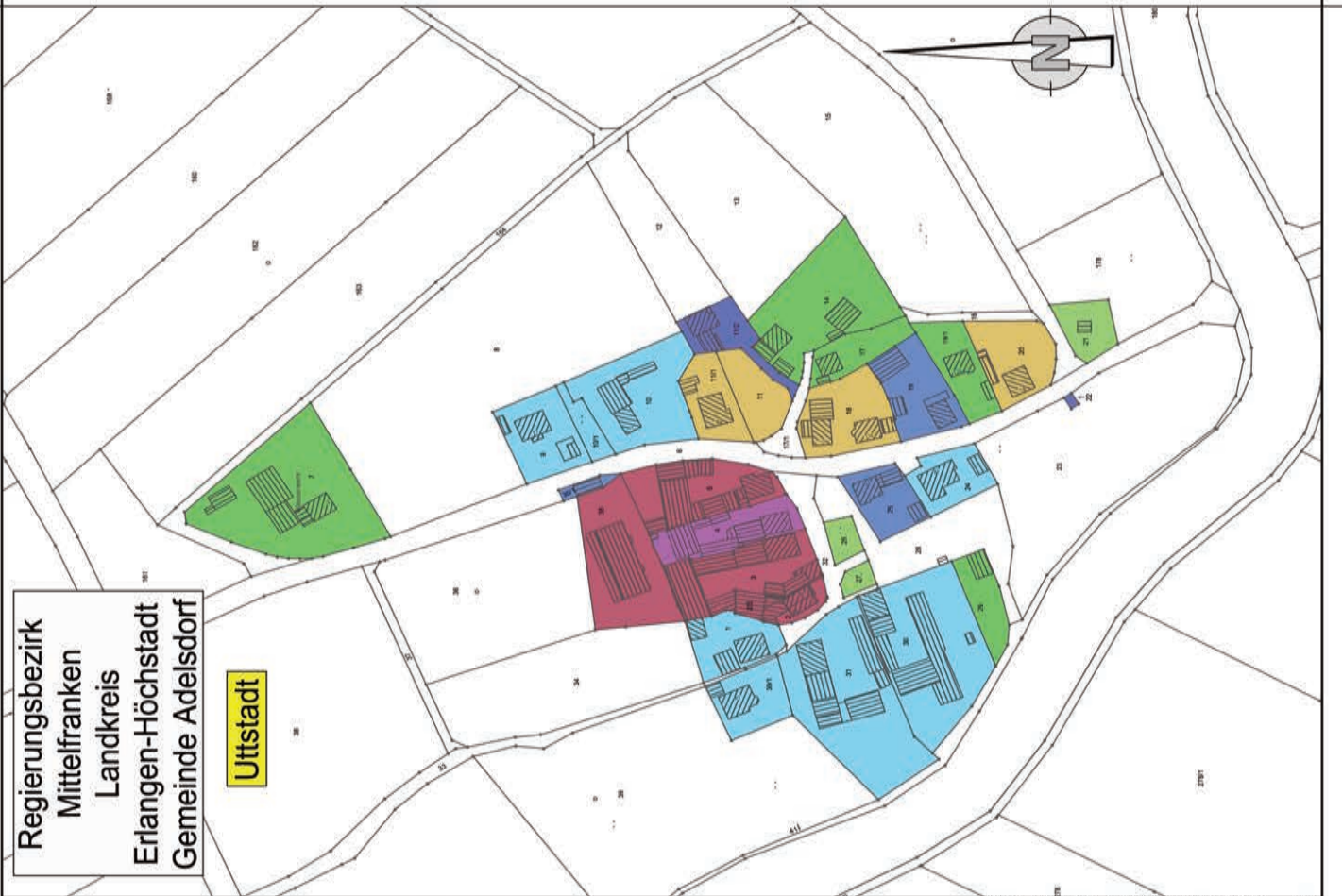
Übersichtskarte:

Maßstab: 1:2000
 Datum: 18.07.2011
 Koordinatensystem: Gauß-Krüger
 AWA Adelsdorf
 Geplante Abwassergebühr
 Gebietsabflussbeiwertkarte
 Gemeinde Adelsdorf
 SRP
 Schmitt & Partner
 18.07.2011

Regierungsbezirk
 Mittelfranken
 Landkreis
 Erlangen-Höchstadt
 Gemeinde Adelsdorf

MapXtender 2011
 18.07.2011
 18:07:2011





Legende:

- 15 % Gebietsabflussbeiwert
- 25 % Gebietsabflussbeiwert
- 35 % Gebietsabflussbeiwert
- 45 % Gebietsabflussbeiwert
- 55 % Gebietsabflussbeiwert
- 65 % Gebietsabflussbeiwert
- 75 % Gebietsabflussbeiwert
- 90 % Gebietsabflussbeiwert

Übersichtskarte:



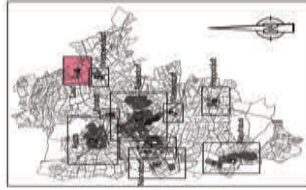
Höhenbezug: m + NN
Koordinatensystem: Gauß-Krüger

1.	Aktualisierung Einzugsflächen	12.11.2015	KSM	12.11.2015	KJ		
Nr.	Änderungen	geändert am	Name	geprüft am	Name		
AWA Adelsdorf		Proj.-Nr. S031205X					
Gesplittete Abwassergebühr		Anl.-Nr. 1					
Gemeinde Adelsdorf		Plan-Nr. 3					
Erlangen-Höchstadt		Bearb.		Datum			
Gebietsabflussbeiwertkarte		erl. April 11		KJ			
OT Uttstadt		gez. April 11		KSM			
0.12 m ²		gepr. April 11		WZ			
Gemeinde Adelsdorf		Erwerferverfasser:		SRP		Schneider+Partner	
18.07.2011 (Datum)		18.07.2011 (Datum)		18.07.2011 (Datum)		(Unterschrift)	

Datum: 18.11.2015
 Projektum: 18.11.2015
 Bearbeiter: R.K.H.
 Layout: 3. UTTSTADT
 Datei: G:\S031205X Adelsdorf\AWA\KVG12_Vorplanung\LP_GAB.dwg

- Legende:
- 15 % Gehleitschlachtwert
 - 25 % Gehleitschlachtwert
 - 35 % Gehleitschlachtwert
 - 45 % Gehleitschlachtwert
 - 55 % Gehleitschlachtwert
 - 65 % Gehleitschlachtwert
 - 75 % Gehleitschlachtwert
 - 90 % Gehleitschlachtwert

Übersichtskarte:



Höhenbezug: m + NN
 Koordinatensystem: Gauß-Krüger

AWA Adelsdorf Gesplittete Abwassergebühr		S031.205X	
Gemeinde Adelsdorf Prüfung: Hochstadt		S031.205X	
Gebietsabflusswertkarte		S031.205X	
0T Lauf		S031.205X	
1:2000		S031.205X	
0,33 m²		S031.205X	
Gemeinde Adelsdorf		S031.205X	
18.07.2011		S031.205X	
SRP Schneider+Partner		S031.205X	
18.07.2011		S031.205X	

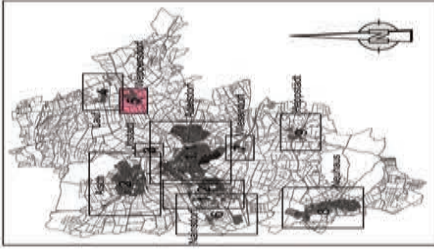


Regierungsbezirk
 Mittelfranken
 Landkreis
 Erlangen-Höchstadt
 Gemeinde Adelsdorf

Lauf

Druck: 4/11/2011 10:00:00 AM
 Datei: S031.205X.dwg
 Plotter: HP DesignJet 5000 Series
 Scale: 1:1

Übersichtskarte:

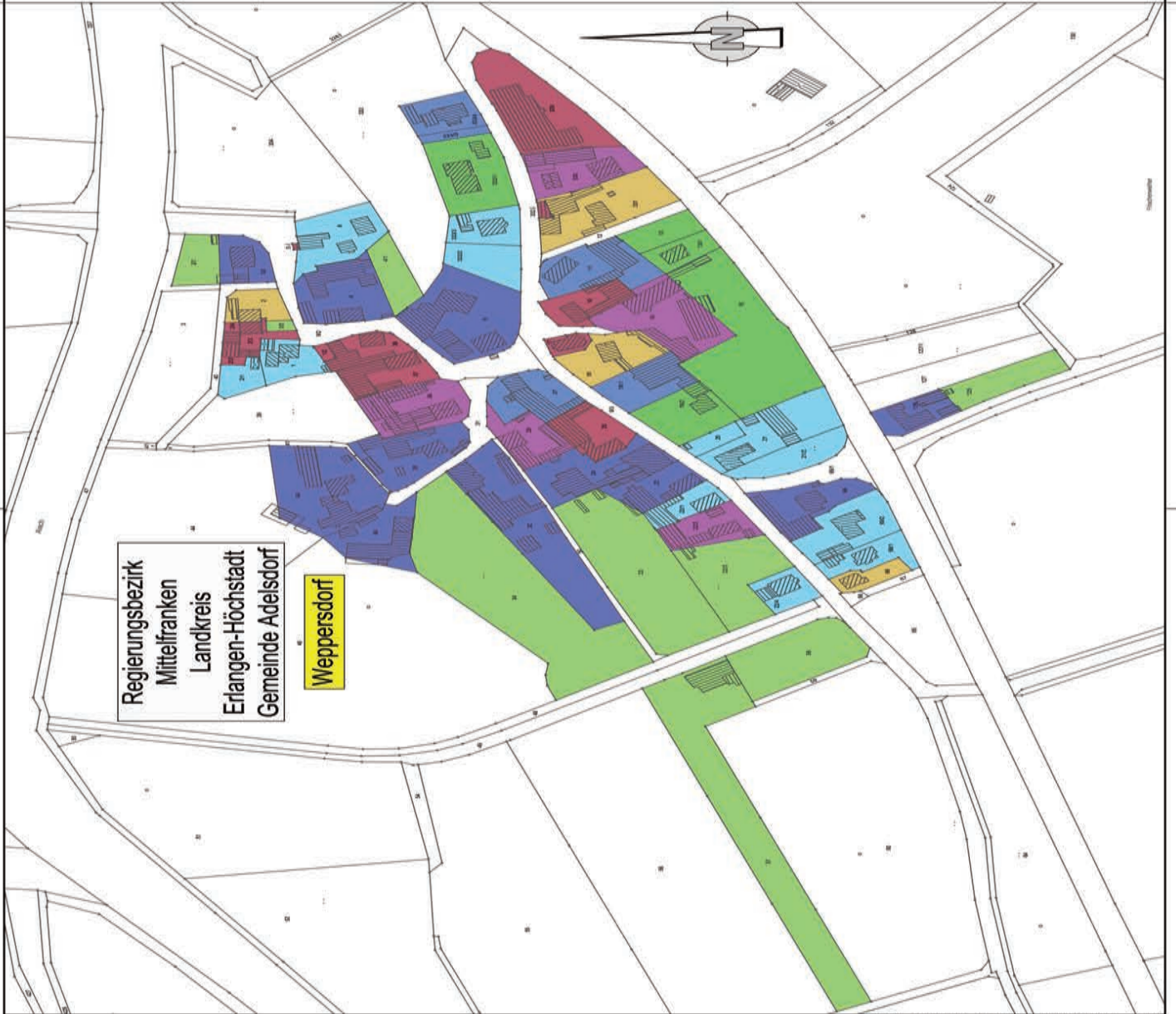


Legende:

- 15 % Gebietsabflussbeiwert
- 25 % Gebietsabflussbeiwert
- 35 % Gebietsabflussbeiwert
- 45 % Gebietsabflussbeiwert
- 55 % Gebietsabflussbeiwert
- 65 % Gebietsabflussbeiwert
- 75 % Gebietsabflussbeiwert
- 90 % Gebietsabflussbeiwert

Höhenbezug: m + NN
 Koordinatensystem: Gauß-Krüger

Nr.	Bezeichnung	gebildet am	Name	geprüft am	Name
			S031205X		
Verfasser:	AWA Adelsdorf Gesplittete Abwassergebühr				
Proj.-Nr.	1				
Ar.-Nr.	5				
Plan-Nr.					
Stand:					
Verantwortl. Landkreis:	Gemeinde Adelsdorf Erlangen-Hochstadt				
Mäße:	1:2000				
Verstärkung:	0,18 m ²				
Erstellungsdatum:	18.07.2011				
Geometrische Daten:	Gebietsabflussbeiwertkarte OT Weppersdorf				
Geometrische Daten:	SRP Schneider+Partner				
Geometrische Daten:	18.07.2011				
Geometrische Daten:	18.07.2011				



Regierungsbezirk
 Mittelfranken
 Landkreis
 Erlangen-Hochstadt
 Gemeinde Adelsdorf

Weppersdorf



Nörschbühl, 07 - 01	
Gemarkungsnummer: 0046-4/3/01	
AWA Adelsdorf	
Gesplittete Adressengliederung	
Gemarkungsnummer: 0046-4/3/01	
DT Nörschbühl	
SRP Schreiner Partner	
18.07.2013	
1:2000	
0,31 ha	
AWA Adelsdorf	
Gemeinde Adelsdorf	
18.07.2013	

Regierungsbezirk
Mittelfranken
Landkreis
Erlangen-Hochstadt
Gemeinde Adelsdorf
Nörschbühl

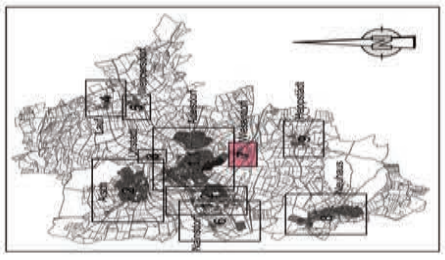
Alle Angaben sind ohne Gewähr.
© 2013 SRP Schreiner Partner
09141 9090
www.srp-partner.de

Datum: 18.11.2015
 Projekt: 18.11.2015
 Bearbeiter: M. JAKL
 Auftrag: 7. WIS/2008
 Druck: 7. WIS/2008
 Datei: G:\5031205X_AWB\04\3\AWB\04\3_Verfahren\1\AWB.dwg



Regierungsbezirk
 Mittelfranken
 Landkreis
 Erlangen-Höchstadt
 Gemeinde Adelsdorf
Wiesendorf

Übersichtskarte:



- Legende:**
- 15 % Gebietsabflusswert
 - 25 % Gebietsabflusswert
 - 35 % Gebietsabflusswert
 - 45 % Gebietsabflusswert
 - 55 % Gebietsabflusswert
 - 65 % Gebietsabflusswert
 - 75 % Gebietsabflusswert
 - 90 % Gebietsabflusswert

Höhenbezug: m + NN
 Koordinatensystem: Gauß-Krüger

Abwasserzweck		Name		geplant am		Name	
AWA Adelsdorf		S031205X					
Gesplittete Abwassergebühr		Proj.-Ab		geplant am		Name	
		1					
		Anl.-Nr.		geplant am		Name	
		7					
		Plan-Nr.		geplant am		Name	
		Bauh.		geplant am		Name	
Merkmal: 1:2000				Gebietsabflusswertkarte			
Merkmal: 0,18 m ²				OT Wiesendorf			
Merkmal:				Erwerbsart:			
Gemeinde Adelsdorf				SRP			
18.07.2011				Schneider+Partner			
Datum				Datum			
18.07.2011				18.07.2011			
Datum				Datum			



Legende:

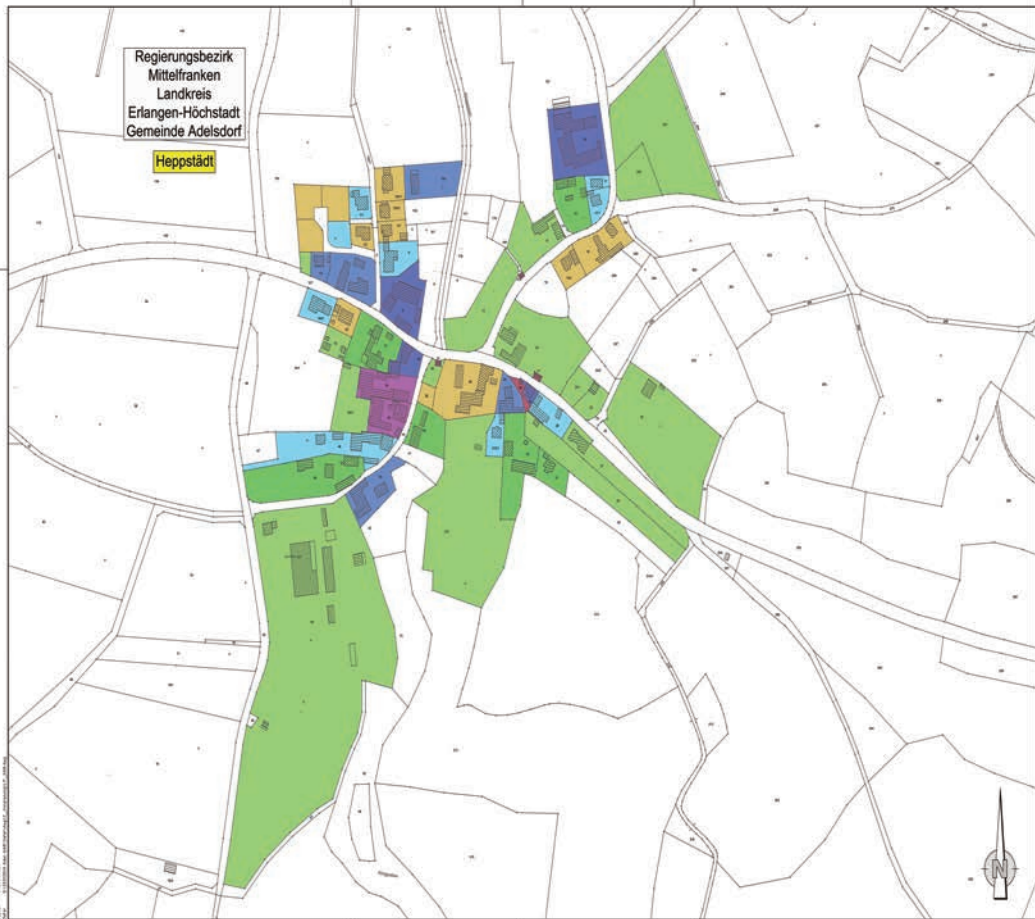
- 15 % Gebietsabfußbeiwert
- 25 % Gebietsabfußbeiwert
- 35 % Gebietsabfußbeiwert
- 45 % Gebietsabfußbeiwert
- 55 % Gebietsabfußbeiwert
- 65 % Gebietsabfußbeiwert
- 75 % Gebietsabfußbeiwert
- 85 % Gebietsabfußbeiwert

Übersichtskarte:

Höhenbezug: m + NN
Koordinatensystem: Gauß-Krüger

AWA Adelsdorf Gesplittete Abwassergebühr		S031205X
Region: Adelsdorf		1
Gebietsabfußbeiwertkarte		April 11 KR
1:2000	0,33 ha	April 11 KR
Gemeinde Adelsdorf		18.07.2011

SRP
Schneider+Partner



Legende:

- 15 % Gebietsabfußbeiwert
- 25 % Gebietsabfußbeiwert
- 35 % Gebietsabfußbeiwert
- 45 % Gebietsabfußbeiwert
- 55 % Gebietsabfußbeiwert
- 65 % Gebietsabfußbeiwert
- 75 % Gebietsabfußbeiwert
- 85 % Gebietsabfußbeiwert

Übersichtskarte:

Höhenbezug: m + NN
Koordinatensystem: Gauß-Krüger

AWA Adelsdorf Gesplittete Abwassergebühr		S031205X
Region: Adelsdorf		1
Gebietsabfußbeiwertkarte		April 11 KR
1:2000	0,33 ha	April 11 KR
Gemeinde Adelsdorf		18.07.2011

SRP
Schneider+Partner